



26. avril 2011

# Rapport sur l'environnement OFS RUMBA 2010

RUMBA – Gestion des ressources et management environnemental de l'administration fédérale

## 1 Introduction

L'Office fédéral de la statistique a pour fonction d'observer les secteurs clés de l'Etat et de la société, de l'économie et de l'environnement. Il dirige le système national de statistique et coordonne la production statistique des offices fédéraux, cantonaux et des services des villes.

L'OFS est le plus important producteur de statistiques de Suisse ; il analyse, interprète et publie ses informations, tout en garantissant le respect des principes de la statistique (protection des données, caractère scientifique des méthodes utilisées, indépendance des spécialistes, etc.).

Michel Dysli

## 2 Indicateurs et atteinte de l'objectif

Indicateur	Unité	Effectif en 2009	Objectif 2010	Effectif en 2010	Modification par apport à l'année précédente	Objectif atteint: X Objectif pas atteint: 0
Consommation d'énergie de chauffage (corrige selon les variations climatiques)	kWh / collab. an	7281	Pas d'objectif	6962	-4,3%	X
Consommation d'électricité	kWh / collab. an	26751	Pas d'objectif	24969	-6,6%	X
Consommation d'eau	litre / collab. an	44,8	Pas d'objectif	45,7	+2,0%	0
Papier (total)	kg / collab. an	88	Pas d'objectif	110	+25,0%	0
dont papier recyclé	%	21 %	Pas d'objectif	37%		X
Déchets	kg / collab. an	27	Pas d'objectif	34	+26,0%	0
Voyages de service	km / collab. an	1294	Pas d'objectif	1224	-5,4%	X
Kilomètres parcourus en avion	km / collab. an	355	Diminution du nombre de km parcourus en avion	265	-25,3%	X
Part des voyages en train en Europe de moins de 500 km	% par rapport au trajet	15,4 %	Pas d'objectif	13,5 %		(0)
Part des voyages en train en Europe de 500-800 km	% par rapport au trajet	6,5 %	En train si possible	7,3 %		X
Part de voyages en Europe de plus de 800 km	% par rapport au trajet	3,2 %	Pas d'objectif	2,9 %		(0)
Emissions de CO <sub>2</sub>	Équiv. kg CO <sub>2</sub> /collab. an	1176	Pas d'objectif	1127	-4,2%	X
Charge polluante (total)	UCE / collab. an	1265	Pas d'objectif	1249	-1,3%	X
Modification de la charge polluante par rapport à 2007	UCE / collab an	1184	-4 % (selon Conseil fédéral)	1249	+5,4%	0

UCE : Unités de Charge Environnementales  
Collab: collaborateur

### **3 L'OFS et son impact sur l'environnement**

L'Office fédéral de la statistique est situé juste à côté de la gare CFF de Neuchâtel. Il comprend deux bâtiments :

- un bâtiment administratif
- une Tour

Les deux bâtiments sont homologués Minergie.

Plus de 1'000 postes de travail sont aménagés dans nos bâtiments. Ces postes comprennent aussi bien du personnel fixe que du personnel temporaire (par exemple pour des enquêtes statistiques), ainsi que des consultants venus pour la mise en place de nouveaux produits (eGEVER, par exemple). On peut considérer que tout ce personnel représente un équivalent de 750 personnes à plein temps.

#### **3.1 Impact sur l'environnement**

De par sa situation hors de la capitale, de nombreux voyages de service ont lieu entre Neuchâtel et Berne. Heureusement, le train constitue la grande majorité des moyens de transport utilisés.

#### **3.2 Priorités de la gestion environnementale**

L'une des priorités 2010 consistait à trouver une solution quant au papier sortant des déchiqueteuses. En effet, ce papier tombait dans des grands sacs en plastique, lesquels devaient être brûlés.

Parmi les différentes options étudiées, l'acquisition de cartons ad-hoc nous permet dès à présent de nous passer de ces sacs en plastique, et de recycler entièrement le papier confidentiel passant dans nos déchiqueteuses.

### **4 Nos objectifs environnementaux 2010**

Buts :

- réduction de l'utilisation de l'électricité (PC, écran) par l'utilisation de l'interrupteur « RUMBA » ; lors de l'aménagement de nouveaux postes de travail, pose des interrupteurs RUMBA et information aux utilisateurs ;
- meilleure utilisation de papier recyclé ;
- recyclage correct du papier sortant des déchiqueteuses par l'utilisation de cartons ad-hoc.

Mise en évidence :

- information aux nouveaux collaborateurs concernant RUMBA avec présentation des résultats obtenus les années précédentes grâce au concept global des déchets.

### **5 Mesures et résultats concernant les prestations vers l'extérieur**

De par la nouvelle réglementation de la commune de Neuchâtel concernant les déchets incinérables (uniquement sacs de 17 ou 35 litres à partir du 1<sup>er</sup> janvier 2012), recherche d'un nouveau partenaire pour les déchets incinérables en vrac (sacs de 110 litres déposés dans nos conteneurs).

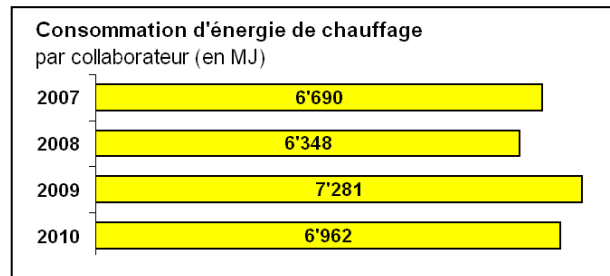
### **6 Mesures et résultats des activités internes (activités de l'administration)**

#### **6.1 Collaborateurs-trices, communication, formation**

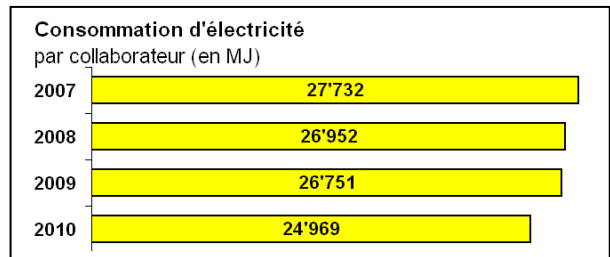
Chaque nouveau collaborateur / collaboratrice participe obligatoirement à un « workshop » dans lequel, entre autres, lui sont expliqués les consignes de sécurité, ainsi que les différents éléments environnementaux mis en place à l'Office fédéral de la statistique :

- utilisation de la poubelle du bureau,
- déchetterie située dans le garage
- particularités des bâtiments Minergie
- chauffage, ventilation, automatismes.

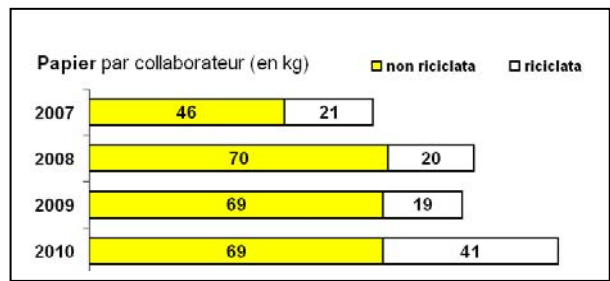
## 6.2 Consommation d'énergie de chauffage



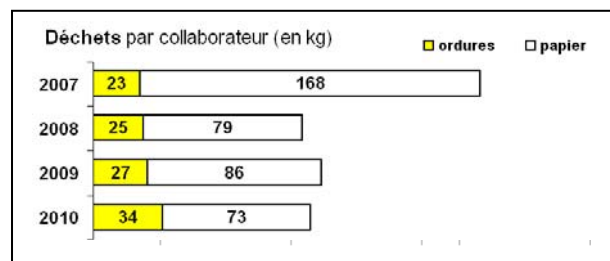
## 6.3 Consommation d'électricité



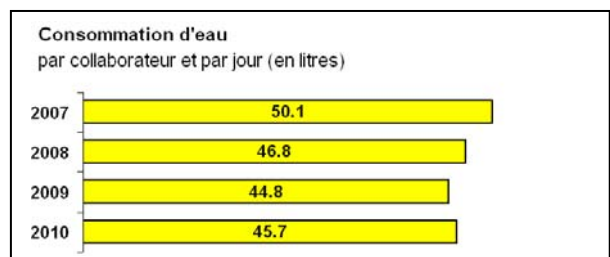
## 6.4 Papier



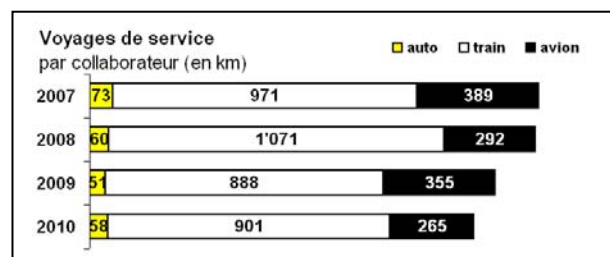
## 6.5 Déchets



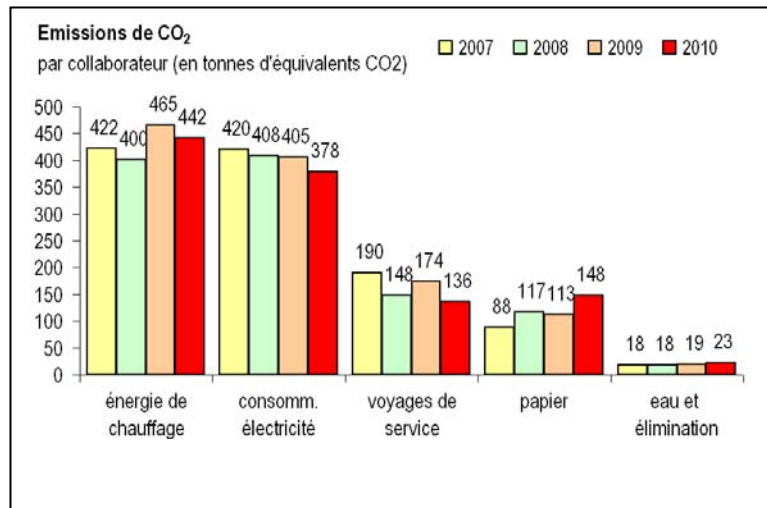
## 6.6 Eau et eaux usées



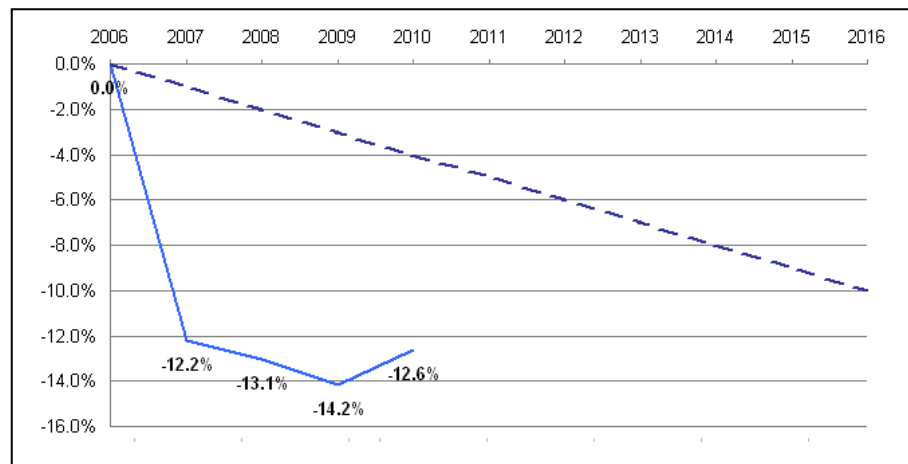
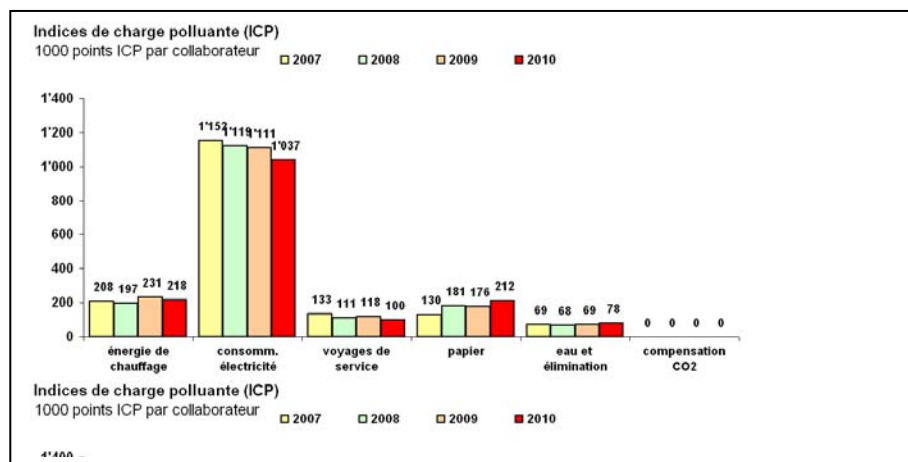
## 6.7 Voyages de service



## 6.8 Emissions de CO<sub>2</sub>



## 6.9 Charge polluante



## 7 Nos objectifs et principales mesures 2011

Buts :

- réduction de l'utilisation de papier grâce à la mise en œuvre de eGEVER ;
- meilleure précision quant aux déchets incinérables suite au changement de prestataire (les déchets seront dorénavant pesés).

Mise en évidence :

Information aux collaborateurs/trices des résultats obtenus sur 3 ans suite à la mise en œuvre du concept global des déchets.

Les membres de l'équipe « Environnement »

- Miche Dysli, chef de la section des Services d'exploitation (BEDI)
- Martin Krähenbühl, chef du service d'infrastructure logistique (section BEDI)
- Arthur Zesiger, section UNS
- Jean-Marc Hess, responsable du management technique des bâtiments, société Cofely

Les documents relatifs au management environnemental ainsi que les rapports environnementaux et les plans de mesures peuvent être consultés sous:

[http://www.rumba.admin.ch/fr/umsetzung\\_efd\\_bblb.htm](http://www.rumba.admin.ch/fr/umsetzung_efd_bblb.htm)

Si vous avez des suggestions ou si vous souhaitez davantage d'informations, veuillez vous adresser à:

Michel Dysli, chef de la section BEDI, tél. 032 713 60 30, [michel.dysli@bfs.admin.ch](mailto:michel.dysli@bfs.admin.ch)