



3003 Berne-Wabern, le 30 mai 2013 / Heo

Rapport environnemental 2012

Office fédéral des migrations (ODM)

RUMBA - Gestion des ressources et management environnemental de l'administration fédérale

1 Introduction

Suite à l'introduction, en 2005, du programme de gestion des ressources et de management environnemental de l'administration fédérale RUMBA, l'ODM a pris différentes mesures visant à promouvoir un comportement respectueux de l'environnement sur le lieu de travail. En 2012, la consommation a enregistré un recul dans presque tous les domaines, ce qui est réjouissant. Seuls le volume des déchets et la proportion de papier recyclé ont connu une évolution légèrement négative. Ainsi, l'ensemble des objectifs ont été atteints, et certains ont même été dépassés.

Berne-Wabern, le 13 mai 2013

Romain Jeannotat, Chef du Domaine de direction Planification et ressources

2 Indicateurs et réalisation des objectifs de l'ODM

Indicateurs	Unité	Effectif 2011	Objectif 2012	Effectif 2012	Evolution	Objectif atteint: X non atteint : O
Consommation de chaleur (corrigeée des variations climatiques)	MJ / m ² an MJ / coll. / an	264 10'850	-1 %	251 9'538	-5.1 % -11.9 %	X X
Consommation d'électricité	MJ / coll. / an	15'680	Aucun objectif	14'619	-6.8 %	--
Consommation d'eau	L / coll. / an	147	-1 %	67	-54.6 %	X
Consommation de papier (total)	kg / coll. / an	90	-1 %	82	-9 %	X
dont papier recyclable	%	38 %	Aucun objectif	36 %	- 2 PP * * PP : points de pourcentage	--
Déchets	kg / coll. / an	92	-1 %	92	+0.1 %	O
Voyages de service	km / coll. / an	4'612	Aucun objectif	3444	-25.3 %	--
Distances de vol	km / coll. / an	3'356	Aucun objectif	2231	-33.5 %	--
Distances en train	km / coll. / an	789	Aucun objectif	779	-1.3 %	--
Distances en voiture	km / coll. / an	467	Aucun objectif	434	-7.1 %	--
Emissions de CO ₂	kg CO ₂ équiv. / coll. / an	2'129	Aucun objectif	1893	-11.1 %	--
Charge écologique (total)	UCE / coll. / an	2'068	Aucun objectif	1785	-13.7 %	--
Evolution de la charge environnementale par rapport à 2006	UCE / coll. / an	2006: 2'498	-4% (selon le Conseil fédéral)	1785	-28.3 %	X

UCE : unité de charge écologique
Coll. : collaborateur

3 Nos objectifs écologiques 2012

Pour 2012, l'ODM s'était fixé les objectifs écologiques suivants :

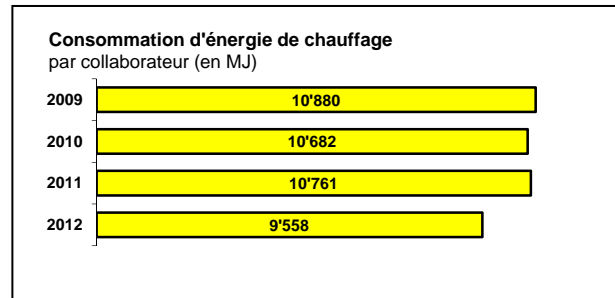
- réduire de 1 % la consommation de chaleur par collaborateur
- réduire de 1% la consommation de papier par collaborateur
- réduire de 1 % la consommation d'eau par collaborateur
- réduire de 1 % le volume de déchets par collaborateur
- séparer systématiquement le vieux papier des autres déchets

2012 ayant été une année mouvementée pour l'ODM, le nombre de mesures adoptées est resté limité. Outre la participation à l'opération « Bike to Work », on notera la distribution de notices d'information sur différents sujets afin de sensibiliser les collaborateurs au bon usage des ressources disponibles.

4 Mesures et résultats

4.1 Consommation de chaleur

La consommation de chaleur par collaborateur a diminué (-4 %) par rapport à l'année précédente. Le bâtiment Quellenweg 9 consomme le plus avec 309 MJ/m², suivi du Quellenweg 17 avec 269 MJ/m², du Quellenweg 6 avec 266 MJ/m² et du Quellenweg 15 avec 101 MJ/m². L'objectif fixé a donc été atteint.

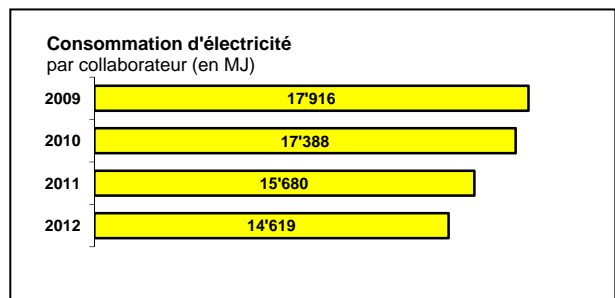


Contribution personnelle

- En hiver, lorsque le chauffage est enclenché, n'aérer que brièvement les locaux.
- Là où c'est possible, réguler la température de manière active: à cet effet, régler la vanne du radiateur sur 3, s'il y en a une. S'il fait alors trop chaud ou trop froid, tourner d'un demi-point dans le sens souhaité et attendre un jour. Au besoin, continuer à modifier ainsi le réglage de la vanne jusqu'à ce que la température de 20-21° soit atteinte.

4.2 Consommation d'électricité

La consommation d'électricité a été réduite de 7 % en 2012, passant à 14 619 MJ par collaborateur. Le bâtiment Quellenweg 9 affiche la consommation la plus élevée avec 16 015 MJ par collaborateur. Viennent ensuite le Quellenweg 6 avec 14 685 MJ par collaborateur, le Quellenweg 15 avec 11 858 MJ par collaborateur et le Quellenweg 17 avec 6465 MJ par collaborateur.

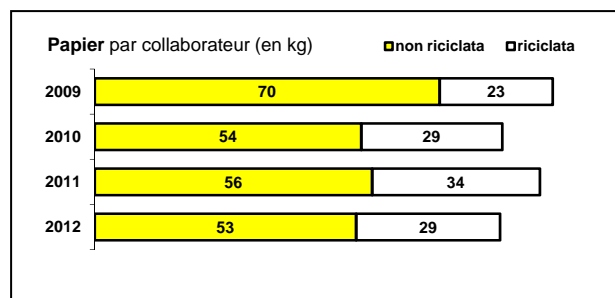


Contribution personnelle

- Toujours éteindre la lumière en quittant le bureau.
- Eteindre l'écran en cas d'absence de plus de 15 min. (par ex. pause).
- Mettre l'ordinateur (portable) en mode veille en cas d'absence de plus de 30 min. (par ex. courte pause de midi).
- Eteindre l'ordinateur (portable) et la multiprise en cas d'absence de plus de 2 heures (par ex. longue pause de midi, séance, le soir et le week-end).

4.3 Consommation de papier

En 2012, la consommation de papier par collaborateur a enregistré une baisse réjouissante de 9 %, ce qui a permis de dépasser l'objectif visé (1 %). Par contre, la part de papier recyclé par rapport à la consommation totale a malheureusement diminué de deux points de pourcentage, passant de 38 % à 36 %.

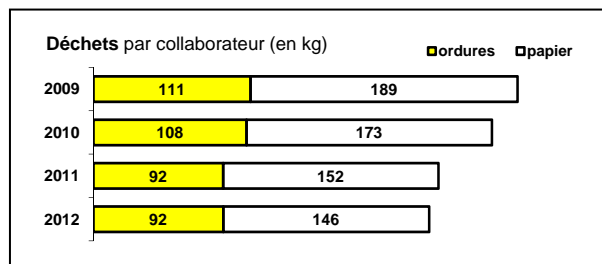


Contribution personnelle

- Lire les courriels courts et « peu importants » à l'écran et ne pas les imprimer inutilement.
- Paramétrer les réglages standard sur impression recto-verso. Pour les documents rédigés avec une police de grande taille, opter pour l'impression de 2 pages sur une page.

4.4 Elimination des déchets

Ce chiffre comprend également les documents confidentiels détruits au moyen du broyeur Datarec. Le volume de déchets produits a reculé de 6 %, passant à 224 kg (dont 139 kg de papier) par collaborateur. N'ayant diminué que de 0,2 %, la proportion de papier n'a quasiment pas changé.

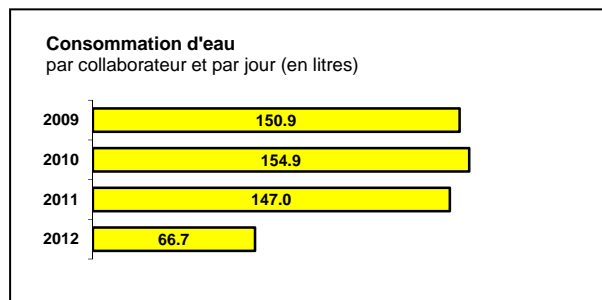


Contribution personnelle

- *Trier systématiquement les déchets en séparant non seulement le papier, mais aussi les déchets en PE, PET, métal, etc.*

4.5 Consommation d'eau et eaux usées

Le relevé des compteurs de consommation d'eau au Quellenweg 6 l'année dernière a révélé une chute inexplicable de la consommation d'eau. L'OFCL cherche à l'heure actuelle quels peuvent en être les motifs. Il est possible qu'un compteur soit défectueux. Comme la consommation d'eau avait toujours été très élevée jusqu'ici et vu le nombre important de collaborateurs travaillant au Quellenweg 6, la baisse affichée par l'indicateur est forte. Ce chiffre-clé ne semble pas fiable. S'élevant à 6%, la part de la consommation d'eau dans le total des nuisances environnementales est assez conséquente. La baisse enregistrée porterait cette part à 3 %.

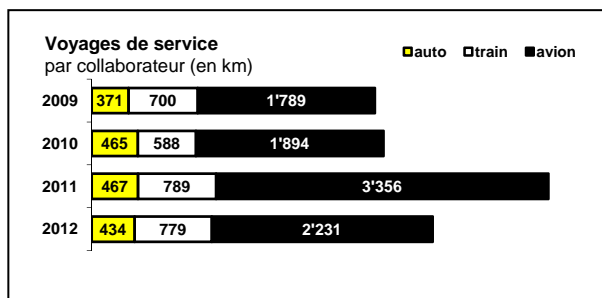


Contribution personnelle

- *Utiliser activement la fonction « stop » de la chasse d'eau des WC.*

4.6 Voyages de service

Un nouveau recul de 25 % a été enregistré dans ce secteur. En moyenne les voyages de service atteignent ainsi, en valeur annuelle, 3444 km par collaborateur. Si la distance parcourue en avion par collaborateur a diminué de 8 %, celle en train a augmenté de 5 %. De même, les déplacements en voiture ont subi une hausse de 2 %, entraînant ainsi un affaiblissement de la tendance à voyager davantage par avion constatée l'année précédente.

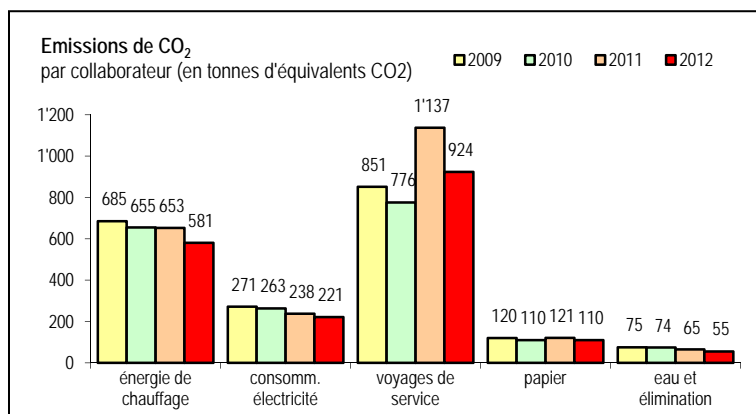


Contribution personnelle

- *Préférer le train à l'avion pour les voyages dans l'espace européen voisin.*
- *Pour les voyages en Suisse, préférer le train à la voiture chaque fois que possible.*

4.7 Emissions de CO₂

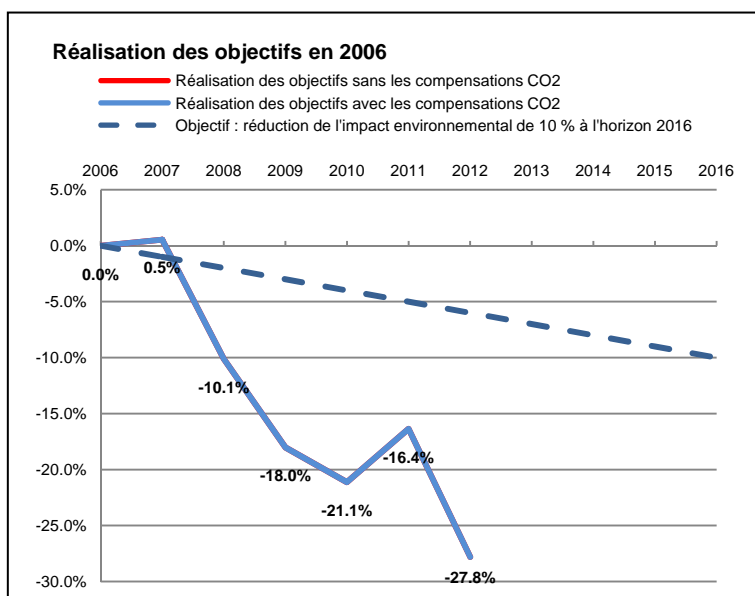
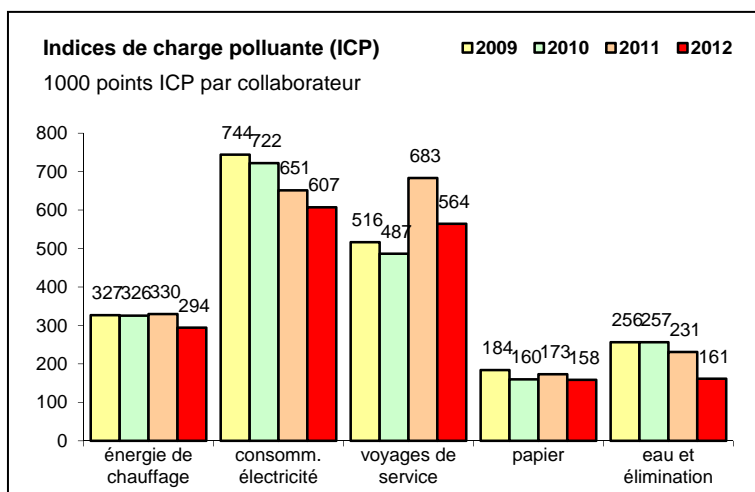
Les émissions de CO₂ ont diminué de 15 % par rapport à l'année précédente, atteignant 1887 kg par collaborateur. Comme les années précédentes, les émissions de CO₂ découlent essentiellement des voyages de service (49 %). Viennent ensuite la consommation de chaleur (31 %), la consommation d'électricité (12 %), la consommation de papier (6 %) et la consommation d'eau (3 %). Cette répartition demeure quasiment inchangée par rapport à l'année précédente. Seuls les voyages de service ont enregistré une faible baisse, répartie à parts quasi égales entre les consommations de chaleur et d'électricité.



4.8 Nuisances environnementales

Les nuisances environnementales engendrées par l'ODM ont diminué de 14 % par rapport à 2011 et de 28 % par rapport à 2006. La consommation d'électricité constitue le premier facteur de pollution (34,2 %), suivie des voyages de service (31,7 %), de la consommation de chaleur (16,5 %), de la consommation d'eau, déchets compris (8,97%) et de la consommation de papier (8,9 %). Vu la baisse de 28 % par rapport à 2006, l'ODM a largement dépassé les prescriptions du Conseil fédéral.

Si la diminution de la consommation d'eau devait s'avérer erronée (par ex. parce qu'un compteur était défectueux), la réduction par rapport à l'année précédente s'élèverait tout de même à 11 %, pour une baisse de 25 % par rapport à 2006.



4.9 Autres activités

Chaque année, l'Office fédéral des migrations participe à l'opération « Bike to Work », laquelle est très appréciée au sein de l'office. Par ailleurs, les collaborateurs ont reçu des courriels leur rappelant comment utiliser les ressources de manière adéquate et efficace.

5 Nos objectifs et principales mesures 2013

Pour 2013, l'ODM s'est fixé les objectifs écologiques suivants :

- réduire de 2 % la consommation d'électricité par collaborateur
- réduire de 1 % la consommation de chaleur par collaborateur
- réduire de 1 % la consommation de papier par collaborateur
- augmenter de 10 point de pourcentage la part de papier recyclé
- réduire de 5 % la consommation d'eau par collaborateur
- réduire de 1 % le volume de déchets par collaborateur

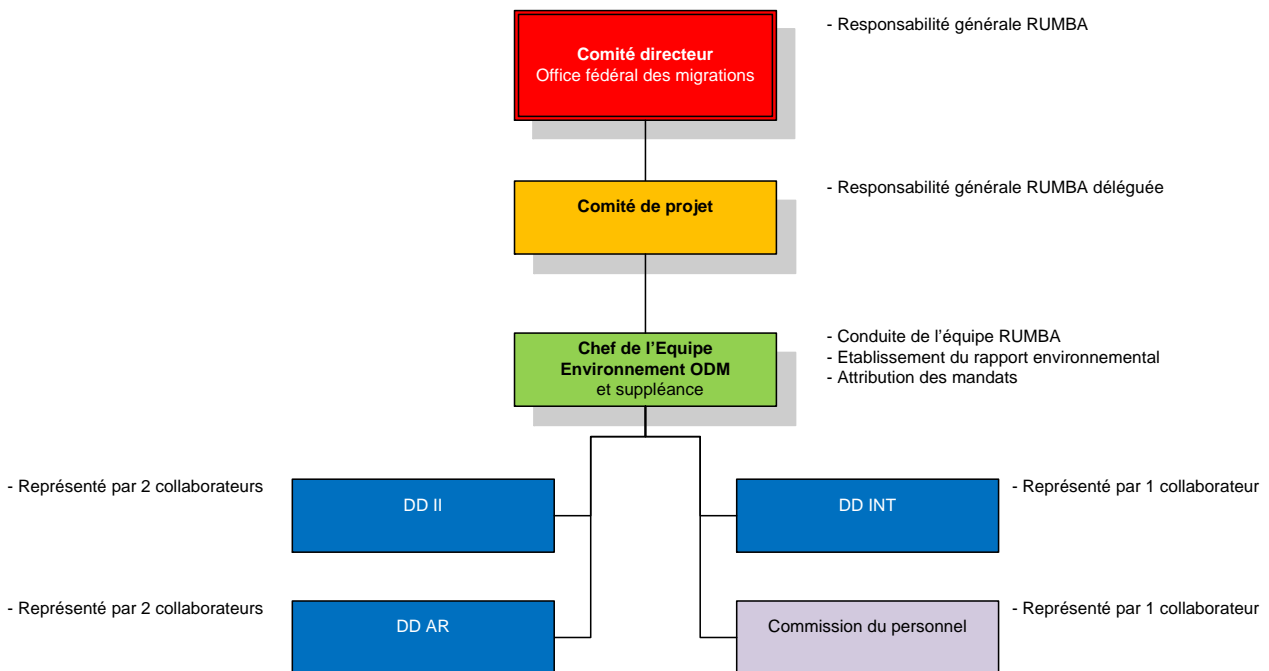
En juin 2013, l'ODM participera une nouvelle fois à l'opération « Bike to Work ». Le personnel de l'office recevra des courriels adaptés à la saison en cours destinés à lui rappeler comment utiliser les ressources existantes de manière efficace et écologique.

6 Organisation du management environnemental

La responsabilité en matière de management environnemental incombe au comité directeur de l'ODM. Le comité de projet et l'équipe Environnement de l'ODM lui apportent leur soutien dans la mise en œuvre du management environnemental dans le secteur administratif.

Les membres du comité de projet sont :

- Romain Jeannotat, chef du DD Planification et ressources
- Hugo Sallin, chef de la Section Exploitation et sécurité
- Roger Herrmann, chef suppléant de la Section Exploitation et sécurité



L'équipe Environnement de l'ODM se compose de			
- Roger Herrmann, chef	DD PR/ SnES	- Monika Malek	Dd II/ Dii / SnEI
- Adrian Dolder	DD II/ SnNSA1	- Stefan Schäfer	Dd AR/ SnTS
- Thomas Egli	DD AR/ SnEAC	- Stephanie Divjak	CoPer
- Vacant	DD INT		
Les documents relatifs au management environnemental, tels les rapports environnementaux et les plans de mesures, peuvent être consultés à l'adresse suivante : http://www.rumba.admin.ch/fr/dokumentation_umwelt.htm			

Pour toute question ou suggestion, veuillez vous adresser à :

Roger Herrmann
 Chef de l'équipe Environnement ODM