



1. Juni 2015

Umweltbericht Informatik Service Center ISC-EJPD

RUMBA - Ressourcen- und Umweltmanagement der Bundesverwaltung

1 Einführung

Der vorliegende Umweltbericht zeigt und kommentiert den Ressourcenverbrauch und die Umweltbelastung des Informatik Service Center ISC-EJPD. Ähnlich wie in den vergangenen Jahren sah sich das ISC-EJPD erneut mit Veränderungen konfrontiert, welche die erklärten Aufgaben des Umweltmanagements (Analyse und Vergleich der Kennzahlen sowie Definition von Optimierungsmassnahmen) massgeblich erschweren:

- Am Campus Fellerstrasse führten Missverständnisse in den Arbeitsabläufen dazu, dass getrennt aufbereitetes Papier zur Entsorgung dem Abfall zugeführt wurde, was zu falschen nicht mehr korrigierbaren Jahreskennzahlen führte.
- Bei der im Frühling 2014 (für voraussichtlich mehrere Jahre) bezogenen Liegenschaft an der Güterstrasse 24 handelt es sich um ein älteres von der Bundesverwaltung angemietetes Verwaltungsgebäude. Dieser zusätzliche Standort liess verschiedene Verbrauchswerte ansteigen, wodurch die Vergleichbarkeit mit den Vorjahren nicht mehr zu 100% gegeben ist.

In den Grafiken des Berichtes werden zum Teil neu absolute Werte rapportiert. Sowohl beim Stromverbrauch in Mega Joul (MJ) wie auch bei der CO₂-Emmission wird der Gesamtwert des ISC-EJPD, anstelle je FTE, ausgewiesen. Einerseits, weil der Stromverbrauch im ISC-EJPD (IT-Dienstleistungserbringer, Betreiber von Rechenzentren) der dominante Umweltbelastungstreiber ist und andererseits, weil aufgrund der stark schwankenden Anzahl externer Mitarbeitenden die Kennzahlen je FTE von Jahr zu Jahr extremen Veränderungen unterliegen und zu Fehlinterpretationen bei der Entwicklung gegenüber dem Vorjahr führen können.

Da die übrigen Umweltbelastungen im Verhältnis zum Stromkonsum als irrelevant betrachtet werden und sämtliche mögliche Optimierungen ausgeschöpft scheinen, beschränkt sich das ISC-EJPD bei den Massnahmen nach wie vor auf die Sensibilisierung der Mitarbeitenden. Das ISC-EJPD erhofft sich von der eingeleiteten verstärkten Zusammenarbeit mit den RUMBA-Beratern neue Impulse für die Zukunft.

Christian Baumann, Leiter ISC-EJPD

2 Kennzahlen und Zielerreichung

| Kennzahl | Einheit | 2013 | 2014 | Veränderung ggü. Vorjahr |
|---------------------------------|------------------------------|--------|--------|--------------------------|
| Wärmeverbrauch (klimabereinigt) | MJ / FTE Jahr | 817 | 1'358 | +66.2% |
| Stromverbrauch | MJ / Jahr (in 1000) | 33'571 | 35'746 | +6.5% |
| Wasserverbrauch | m ³ / FTE Jahr | 5.8 | 5.3 | -8.4% |
| Papierverbrauch (total) | kg / FTE Jahr | 43 | 40 | -8.3% |
| davon Recyclingpapier | % | 20.7% | 27.2% | +6.5 PP |
| Dienstreisen | km / FTE Jahr | 279 | 386 | +38.1% |
| Flugkilometer | km / FTE Jahr | 158 | 198 | +25.5% |
| Bahnanteil bei Europa-Reisen | % bezogen auf Reise-strecke | 11.8% | 22.9% | +11.1 PP |
| Bahnanteil bei Inland-Reisen | % bez. auf Reise-strecke | 83.9% | 89.1% | +5.3 PP |
| CO ₂ -Emissionen | In t CO ₂ -Äquiv. | 570 | 604 | +6.2% |
| Umweltbelastung (total) | Mio. UBP | 1'459 | 1'578 | +8.1% |

PP: Prozentpunkte

| Kennzahl | UBP / FTE Jahr im Jahr 2006 | Stand ISC-EJPD 2014 | Veränderung ggü. 2006 | Ziel erreicht: | Ziel 2014 gem. Bundesrat 8% |
|---|-----------------------------|---------------------|-----------------------|----------------|-----------------------------|
| Veränderung der Umweltbelastung zu Vergleich mit dem Startjahr 2006 | 6'416 | 4'812 | -25.0% | XX | 5'902 |

3 Unsere Umweltziele 2014

Das ISC-EJPD hat in der Berichtsperiode die Sensibilisierung der Mitarbeitenden in den Vordergrund gestellt. So wurde mit diversen Flyer auf Möglichkeiten hingewiesen, um in den verschiedenen Bereichen gezielt Ressourcen einzusparen.

4 Massnahmen und Ergebnisse

In der Periode 2014 wurde, erstmals nach dem Bezug durch das ISC-EJPD, das Objekt Güterstrasse in der Erfassung aufgeführt. Dies führte erwartungsgemäss zu einem leichten Anstieg in einigen Verbrauchskategorien wie z.B. dem Wärmeverbrauch pro FTE.

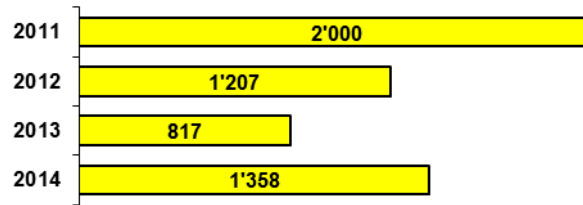
4.1 Mitarbeitende, Kommunikation, Ausbildung

Der gesamten Belegschaft wurde am Jahresanlass des ISC-EJPD das Programm RUMBA vorgestellt. Es wurden die einzelnen Verbrauchskategorien vorgestellt und aufgezeigt, mit welchen Massnahmen gezielte Einsparungen erreicht werden können.

4.2 Wärmeverbrauch

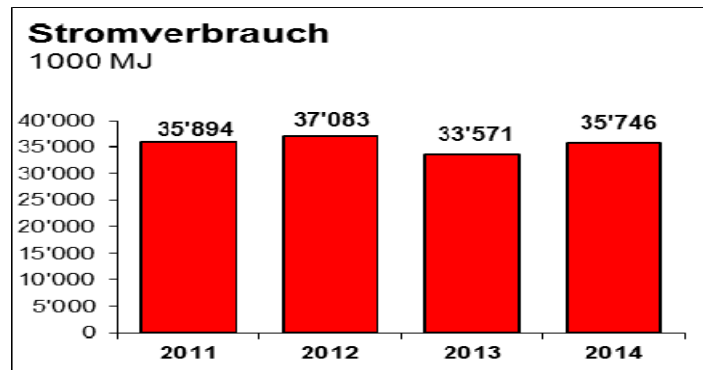
Der Wärmeverbrauch ist mit der Integration der Güterstrasse angestiegen. Die Gründe für diesen Anstieg sind in der Bauart des Gebäudes zu finden. Handelt es sich doch bei der Güterstrasse um ein älteres Objekt welches nicht den neusten Standards entspricht (kein Minergie Standard). Geheizt wird das Objekt mit Fernwärme aus dem städtischen Netz.

Wärmeverbrauch pro FTE (in MJ)



4.3 Stromverbrauch

Beim Stromverbrauch wird neu der absolute Verbrauch dargestellt. Dieser zeigt den gesamten Stromverbrauch der VE auf. Die bisherige Betrachtung zeigte den Verbrauch pro ETE. Die starken personellen Schwankungen führten in dieser Betrachtung jedoch zu einem verfälschten Bild. Der reguläre Verbrauch zeigt auf, dass sich trotz der Zunahme an Rechenzentrumsräumen der Verbrauch auf einem hohen aber gleichmässigen Niveau eingependelt hat.



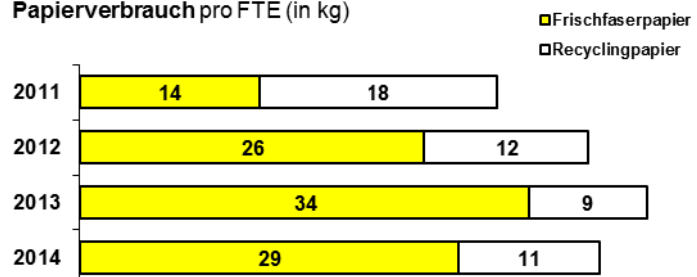
Persönliche Beiträge in puncto Stromverbrauch

Anlässlich des energyday 2014 wurden die Mitarbeitenden auf die Nutzung der Schaltmaus am Arbeitsplatz sensibilisiert. Weiter wurde dieses Thema mit einer Präsentation mit diversen RUMBA Inhalten am Jahresanlass der VE präsentiert.

4.4 Papierverbrauch

Der Papierverbrauch ist stark abhängig von den ausgestellten Ausweisdokumenten welche in der Erfassungsperiode erstellt wurden. Zudem wurden mit dem Bezug der Güterstrasse weitere Drucker in Betrieb genommen. Trotz dieser Zunahme konnte der Gesamtverbrauch reduziert und der Anteil an Recyclingpapier erhöht werden.

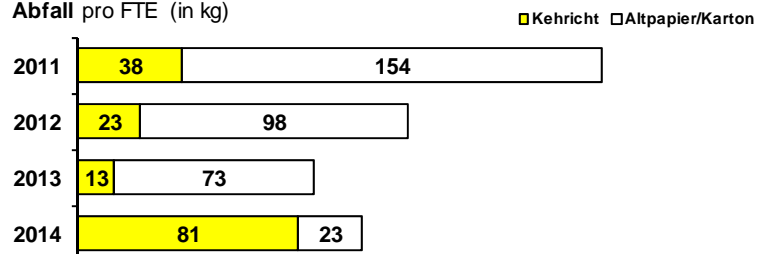
Papierverbrauch pro FTE (in kg)



4.5 Abfälle

Diese Werte werden nur noch für den gesamten Campus Fellerstrasse erfasst. Zudem wurde festgestellt, dass seit letztem Jahr Abfall und Papier durch die BBL Mitarbeitenden in der gleichen Pressmulde entsorgt wurden. Dies entspricht klar nicht den Vorgaben des BBL. Aus diesem Grund kann für das Jahr 2014 zum Verbrauch keine klare Aussage gemacht werden.

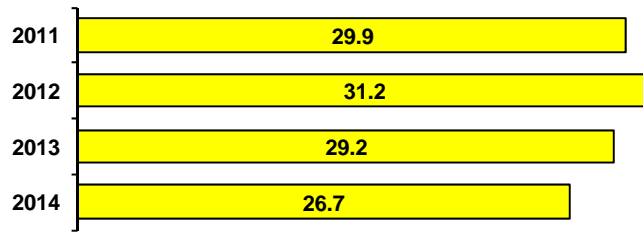
Abfall pro FTE (in kg)



4.6 Wasser und Abwasser

Trotz der Zunahme der Gebäudefläche konnte der Wasserverbrauch pro FTE leicht gesenkt werden.

Wasserverbrauch pro FTE und Tag (in l)

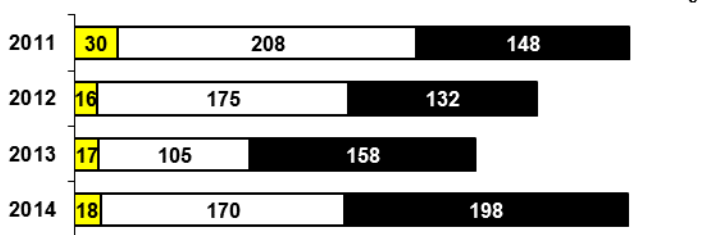


4.7 Dienstreisen

Die vor allem mit dem privaten PW gefahrenen Km stammen aus dem Pikettdienst und sind im Vergleich mit den letzten Jahren stabil.

Die Reisen mit der Bahn und dem Flugzeug sind stark auftragsgebunden. In der Periode 2014 sind die gefahrenen Kilometer mit der Bahn wie auch die Flugkilometer leicht angestiegen, befinden sich aber auf tiefem Niveau.

Dienstreisen pro FTE (in km)

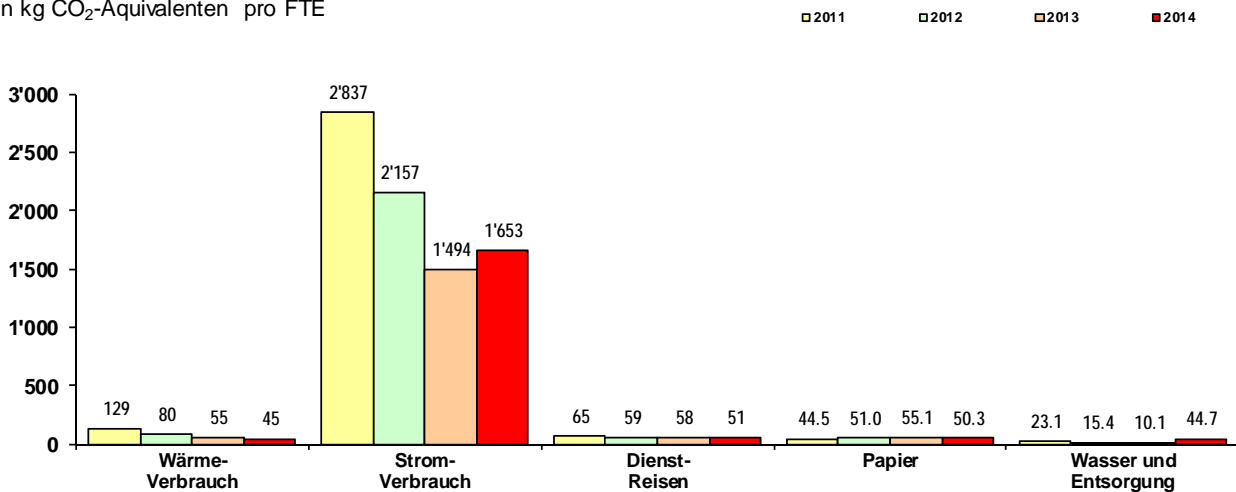


4.8 CO₂-Emissionen

Diese Statistik zeigt auf, dass alle Verbrauchskategorien ausser dem Stromverbrauch gleichbleiben oder leicht gesunken sind. Einmal mehr macht sich im Stromverbrauch die neu auf den Statistiken geführten Räumlichkeiten an der Güterstrasse bemerkbar.

CO₂-Emissionen

in kg CO₂-Äquivalenten pro FTE

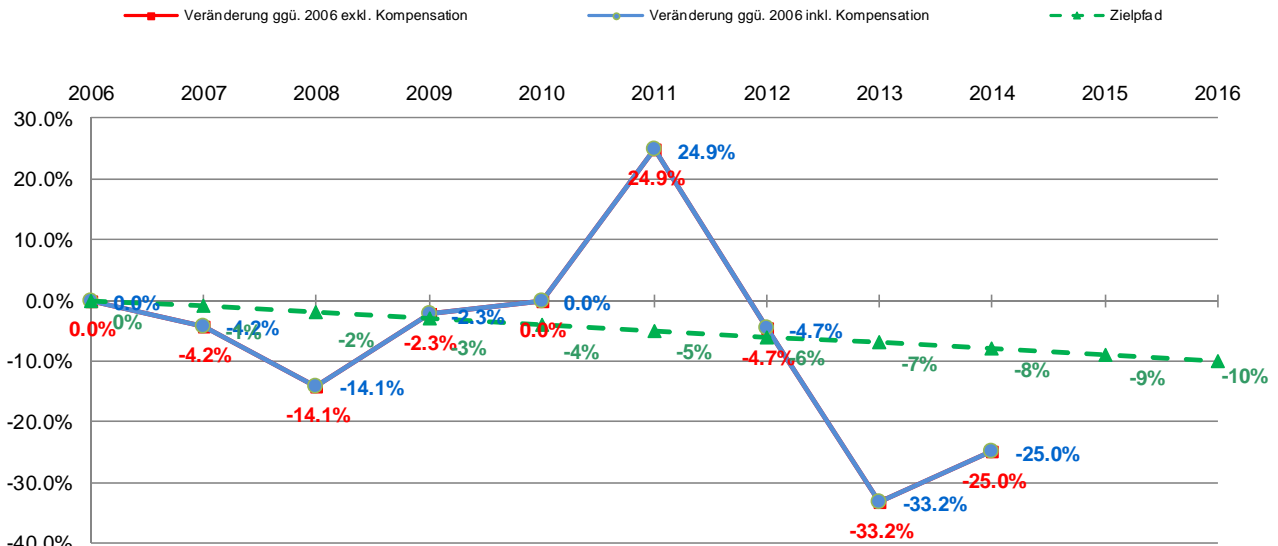


4.9 Umweltbelastung

Die Umweltbelastung des ISC-EJPD zeigt seit einigen Jahren ein einheitliches Bild. Der Stromverbrauch, steht in der Grafik mit seiner Grösse alleine da und lässt die anderen Verbräuche fast unerkennlich erscheinen.

Gegenüber 2013 ist die Belastung auf einem tiefen Niveau leicht angestiegen. Hauptgrund dafür ist, die Erweiterung der VE mit einem weiteren Gebäude welches im Frühling 2014 bezogen wurde.

Veränderung der Umweltbelastung je FTE gegenüber 2006 in %



4.10 Weitere Aktivitäten

Das ISC-EJPD unterstützt seit einigen Jahren die Mitarbeitenden bei der Aktion Bike to Work.

5 Unsere Ziele und wichtigsten Massnahmen 2015

Die Möglichkeiten zur Definierung sind im ISC-EJPD ausgeschöpft. Dies wurde auch im Rahmen der Systematischen Betreuung mit den RUMBA-Beratern festgestellt und diskutiert. Das ISC-EJPD setzt weiter auf Sensibilisierungskampagnen für die Mitarbeitenden.

6 Organisation des Umweltmanagements

Aufgrund der Situation wird auf die Führung eines Umweltteams verzichtet. Für Anregungen und weitere Informationen wenden Sie sich bitte an:

Urs Hirschi, Fachverantwortlicher Gebäudemanagement und Sicherheit.
Tel: 058 465 07 04 / urs.hirschi@isc-ejpd.admin.ch