



15. mai 2017

# Rapport sur l'environnement du Secrétariat général du DFI 2015

RUMBA – Gestion des ressources et management environnemental de l'administration fédérale

## 1 Introduction

En 2015, le secrétariat général du DFI a amélioré sa performance générale en matière environnementale, en diminuant de 8% sa charge polluante par rapport à 2014. Ceci confirme l'internalisation des réflexes environnementaux au sein de l'unité puisque, en-dehors de l'Energy day, il n'y a pas eu d'action particulière de sensibilisation au cours de l'année écoulée. Le fait qu'un membre de la direction du SG DFI soit en charge du dossier permet toutefois un accès direct à l'organe décisionnel afférent ainsi qu'une sensibilisation plus aisée des différents responsables d'unités (et par conséquent de leurs collaboratrices et collaborateurs). Ce fait plaide en faveur d'une implication des directions d'unité dans le dossier.

Certains secteurs résistent cependant et vont nécessiter une action ciblée si l'on veut améliorer leur score. Il s'agit principalement des voyages de service, qui ont augmenté mais qui demeurent difficilement gérables au niveau d'un secrétariat général, mais aussi des consommations de papier et d'eau, qui restent stables. Les mesures proposées en 2015 seront donc reconduites en 2016 car, pour atteindre des changements de comportement, une certaine durée dans la mise en œuvre des décisions prises s'impose.

Le secrétaire général du DFI

Lukas Bruhin

## 2 Indicateurs et atteinte de l'objectif de l'unité RUMBA (optionnel, ci-dessous un choix des indicateurs possibles)

Indicateur	Unité	Effectif en 2014	Objectif 2015	Effectif en 2015	Modification par apport à l'année précédente	Objectif atteint: <b>X</b> Objectif pas atteint: <b>0</b>
Consommation d'énergie de chauffage (corrigé selon les variations climatiques)	MJ / m2 an MJ / ETP an	82 4'707	4500	83 4'502	1.2% -4.3%	<b>0</b> <b>0</b>
Consommation d'électricité	MJ / ETP an	38'060	38'000	33'176	-12.8%	<b>X</b>
Consommation d'eau	M3/ ETP an	10.6	10.6	10.1	-5.0%	<b>X</b>
Papier (total)	kg / ETP an	83.4	83	76.7	-8.2%	<b>X</b>
dont papier recyclé	%	28%		29%		<b>0</b>
Déchets	kg / ETP an	104.9	100	91.2	-13.1%	<b>X</b>
Voyages de service	km / ETP an	703	800	872	24.0%	<b>0</b>
Kilomètres parcourus en avion	km / ETP an	312		596		<b>0</b>
Part des voyages en train en Europe	% par rapport au trajet	19.9%		30.1%		-
Part des voyages en train en Suisse	% par rapport au trajet	98.7%		98%		-
Emissions de CO <sub>2</sub>	Équiv. kg CO <sub>2</sub> / ETP an	966	966	1'011	4.7%	<b>0</b>
Charge polluante (total)	ICP / ETP an	2'134		1'956	-8.3%	<b>X</b>

Modification de la charge polluante par rapport à 2006	ICP / ETP an	2006: 8'949 3'625		1'956	-46.0%	X
--	--------------	----------------------	--	-------	--------	---

IPC : Indice de la Charge Polluante, MJ : megajoule, ETP : équivalents temps plein

### 3 Nos objectifs environnementaux 2015

Parallèlement aux valeurs mentionnées ci-dessus, le SG DFI s'était fixé les objectifs suivants en 2015 :

#### *Consommation d'énergie de chauffage*

- Examiner la température des pièces peu utilisées, afin de voir si la température moyenne pouvait être réduite.
- Purge systématique des radiateurs en début de période de chauffage.

#### *Consommation d'électricité*

- Procéder à une éventuelle expertise du bâtiment afin d'en déterminer les potentiels en matière de gestion de l'environnement.
- Remplacer les anciens appareils électriques.

#### *Eau et eaux usées*

- Procéder à une éventuelle expertise du bâtiment afin d'en déterminer les potentiels en matière de gestion de l'environnement.
- Placer des économiseurs d'eau.

#### *Papier*

- Réviser le concept des imprimantes et appareils multifonctions.
- Accompagner l'introduction du certificat de salaire électronique par une sensibilisation visant à éviter l'impression papier.

#### *Déchets*

- Recyclage de l'aluminium.

#### *Voyages de service*

- Compensation intégrale des émissions de CO2 par l'achat de certificats.
- Action « Bike to work ».

#### *Emissions de CO2*

- Compensation intégrale des émissions de CO2 par l'achat de certificats.

#### *Communication, formation*

- Participation à l'Energy Day.

#### *Qualité des postes de travail / Santé*

- Examen des taux d'humidité en vigueur dans le bâtiment.

#### *Nachhaltige Beschaffung*

#### *CO2*

- Compensation intégrale des émissions de CO2 par l'achat de certificats.

### 4 Mesures et résultats concernant les prestations vers l'extérieur

#### 4.1 Collaborateurs-trices, communication, formation

Le secrétariat général du DFI est localisé dans un seul bâtiment. Il comptait à fin 2015 92 EPT. Aucun changement majeur n'a eu lieu en 2015.

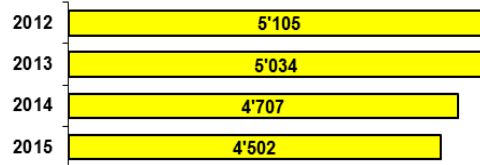
L'attention apportée au dossier de la protection de l'environnement au sein de l'administration par le secrétaire général du DFI ainsi que la conduite du dossier RUMBA par un membre de la direction permettent d'assurer à la protection de l'environnement au sein du SG DFI un accès direct aux décisions opérationnelles de l'unité ainsi qu'aux différents chefs de division. La sensibilité au thème est par ailleurs également assurée par un traitement formel (rapports annuels) et informel (Energy day par exemple) du dossier.

## 4.2 Consommation d'énergie de chauffage

En 2015, la consommation d'énergie de chauffage a diminué de 4%. Le but fixé à fin 2014 n'a toutefois juste pas été atteint (objectif : 4'500 MJ/ ETP an, effectif : 4505 MJ/EPT an).

L'examen des températures régnant au sein des locaux peu ou pas occupés – avec pour objectif leur réduction – n'ayant pas été mené à bien en 2015, il sera prorogé en 2016. De même, une purge systématique des radiateurs sera reconduite.

Consommation d'énergie de chauffage par ETP (en MJ)

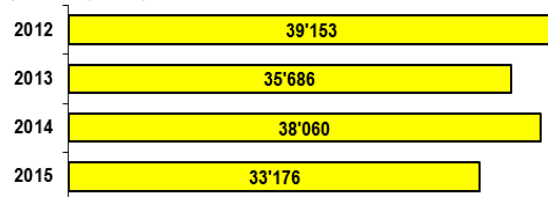


## 4.3 Consommation d'électricité

La consommation d'électricité a connu une réduction de près de 13% en 2015 et l'objectif fixé a été dépassé (objectif : 38'000 MJ/ETP an ; effectif : 33'176 MJ/ETP an).

La situation environnementale au sein du SG DFI étant globalement satisfaisante, ce dernier a renoncé à une expertise formelle de ses locaux (prévue dans le plan d'action 2015). Les anciens appareils électriques et éclairages sont remplacés au fur et à mesure de leur disfonctionnement par des machines plus efficaces (selon l'étiquette énergétique).

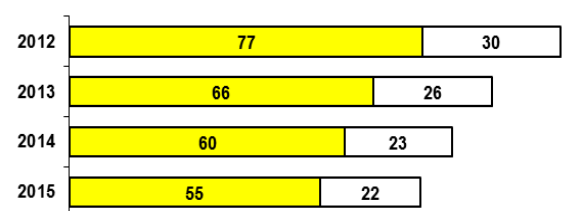
Consommation d'électricité par ETP (en MJ)



## 4.4 Papier

Le volume de papier utilisé en 2015 s'est réduit de 8%, et le but fixé a été dépassé (objectif : 83 kg / ETP an ; effectif : 76.7 kg / ETP an). Toutefois, cette consommation reste importante et les mesures visant à la réduire seront poursuivies en 2016. L'introduction de la gestion électronique des dossiers ainsi que le développement du nombre de processus traités par ce biais commencent cependant à porter leurs 1ers fruits.

Papier par ETP (en kg)



## 4.5 Déchets

En 2015, la production de déchets au sein du SG DFI a diminué de 13% et a dépassé le but fixé en début d'année (100 kg / EPT an ; effectif 91,2 kg / EPT an).

Afin de maintenir cette tendance en 2017, il importe de développer le recyclage, notamment quant à l'aluminium et les déchets verts.

## 4.6 Eau et eaux usées

La consommation d'eau est demeurée, en 2015, stable (-5% par rapport à 2014). C'était le but fixé, le SG DFI ayant connu des fluctuations importantes de cet indicateur ces dernières années.

Pour 2016, les mesures suivantes sont prévues, afin de contribuer à la poursuite de cette tendance :

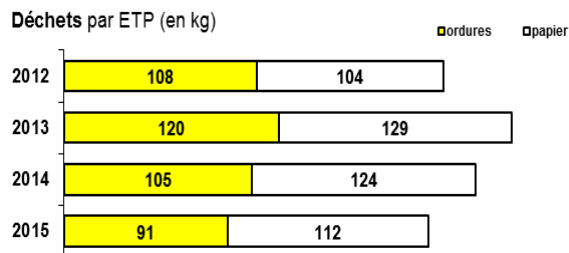
- Examen de la possibilité et de la pertinence de récupérer l'eau de pluie ;
- Sensibilisation des collaboratrices et collaborateurs à une utilisation économe de l'eau ;
- Examen de la pertinence et de la possibilité d'installer des pommeaux de douche à débit réduit et/ou des appareils de mesure directe de la consommation d'eau de la douche ;

## 4.7 Voyages de service

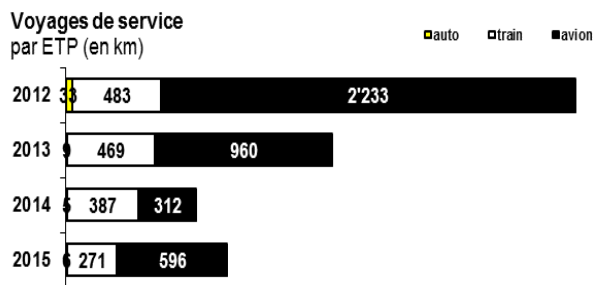
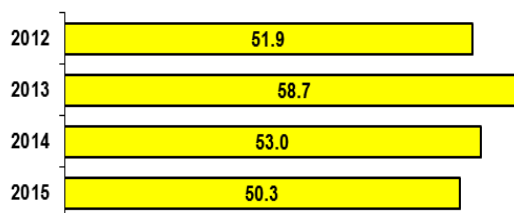
24% de voyages de services en plus en 2015, voilà un résultat peu satisfaisant. L'objectif fixé – 800 km / ETP an – n'a pas été atteint (872 km / EPT an). Ce sont les voyages en avion qui ont augmenté de manière sensible.

Comme il est difficile d'influencer ce paramètre, nous avons opté en 2014 et pour la 1<sup>ère</sup> fois pour une compensation intégrale de nos émissions de CO2. Cette action sera reconduite en 2015.

Par ailleurs, des mesures visant à sensibiliser les collaboratrices et collaborateurs à la mobilité douce, comme le projet « Bike to work », seront également poursuivies. La possibilité d'organiser la tenue d'un « atelier vélo » sera examinée et éventuellement testée.



**Consommation d'eau par ETP et par jour (en litres)**

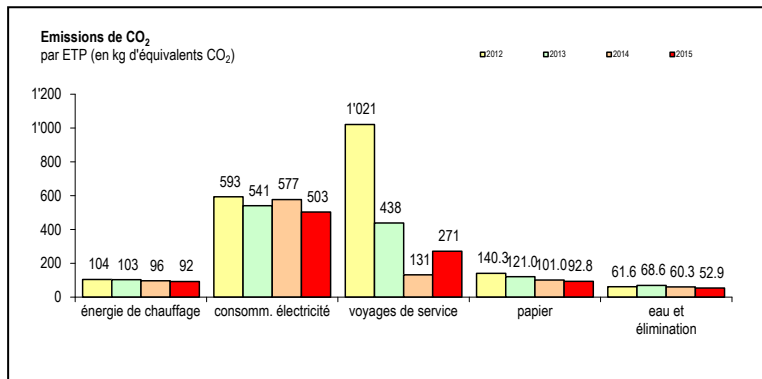


#### 4.8 Emissions de CO2

En 2015, les émissions globales de CO2 du SG DFI ont connu un accroissement de 5%. L'objectif initial de 966 Equiv. kg CO2 / ETP an n'a donc pas été atteint (1011 kg CO2 / ETP an).

L'accroissement des voyages de service pourrait notamment expliquer ce résultat.

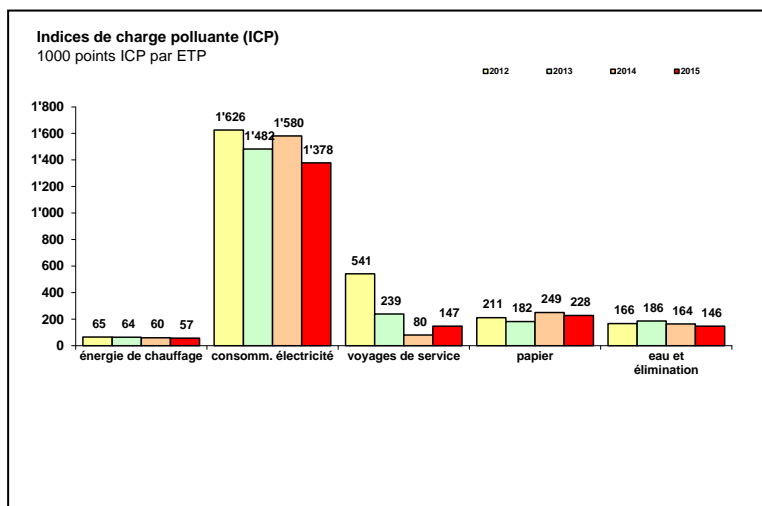
Dans un tel contexte, l'achat de certificats afin de compenser totalement ces émissions se poursuivra en 2015.



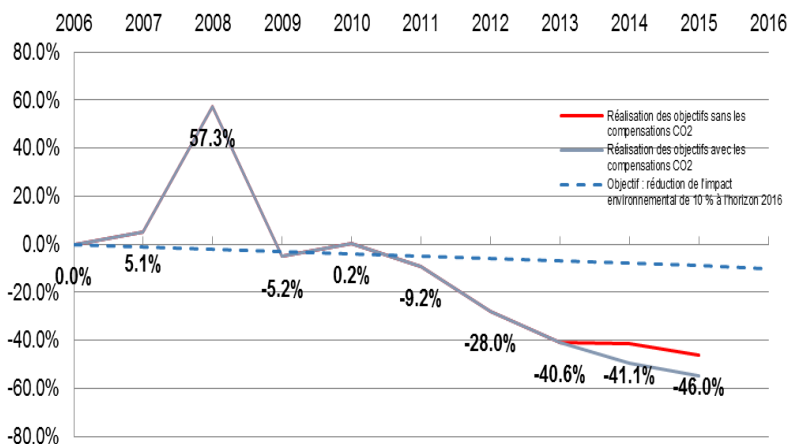
#### 4.9 Charge polluante

Au contraire des émissions de CO2, la charge polluante du SG DFI a diminué en 2015 de 8% par rapport à 2014.

Par rapport à 2006, année de référence, elle a poursuivi sa réduction et se fixe, en 2015, à - 46%.



Réalisation des objectifs



#### 4.10 Autres activités

En 2015, le SG DFI a procédé à un examen des taux d'humidité en vigueur au sein des locaux. Mené par l'OFCL durant 30 jours entre mars et avril, les résultats obtenus s'avèrent conformes aux normes établies. Il n'y a donc pas lieu de prendre des mesures spécifiques supplémentaires.

### 5 Nos objectifs et principales mesures 2016

Pour les objectifs chiffrés ainsi que les mesures proposées, cf. le Plan de mesures RUMBA 2016.

## 6 Organisation du management environnemental

Les membres de l'équipe Environnement	
- Caretti Brigitte, SG DFI	- Schläfli Sylvia, SG DFI
- Küng Daniel, SG DFI	
Les documents relatifs au management environnemental ainsi que les rapports environnementaux et les plans de mesures peuvent être consultés sous: <a href="#">lien vers le site de RUMBA, mise en œuvre.</a>	

Si vous avez des suggestions ou si vous souhaitez davantage d'informations, veuillez vous adresser à:

Caretti Brigitte  
Secrétaire générale suppléante  
058 46 28040  
brigitte.caretti@gs-edi.admin.ch